



Empowered lives.
Resilient nations.

Soroca și Ștefan Vodă

- noi destinații ecoturistice în Moldova

Viorel MIRON,

Consultant, Proiect UNDP/GEF

*“Integrarea aspectelor de conservare a biodiversității
în procesele naționale de planificare a teritoriului și
practicile de utilizare a terenurilor”*

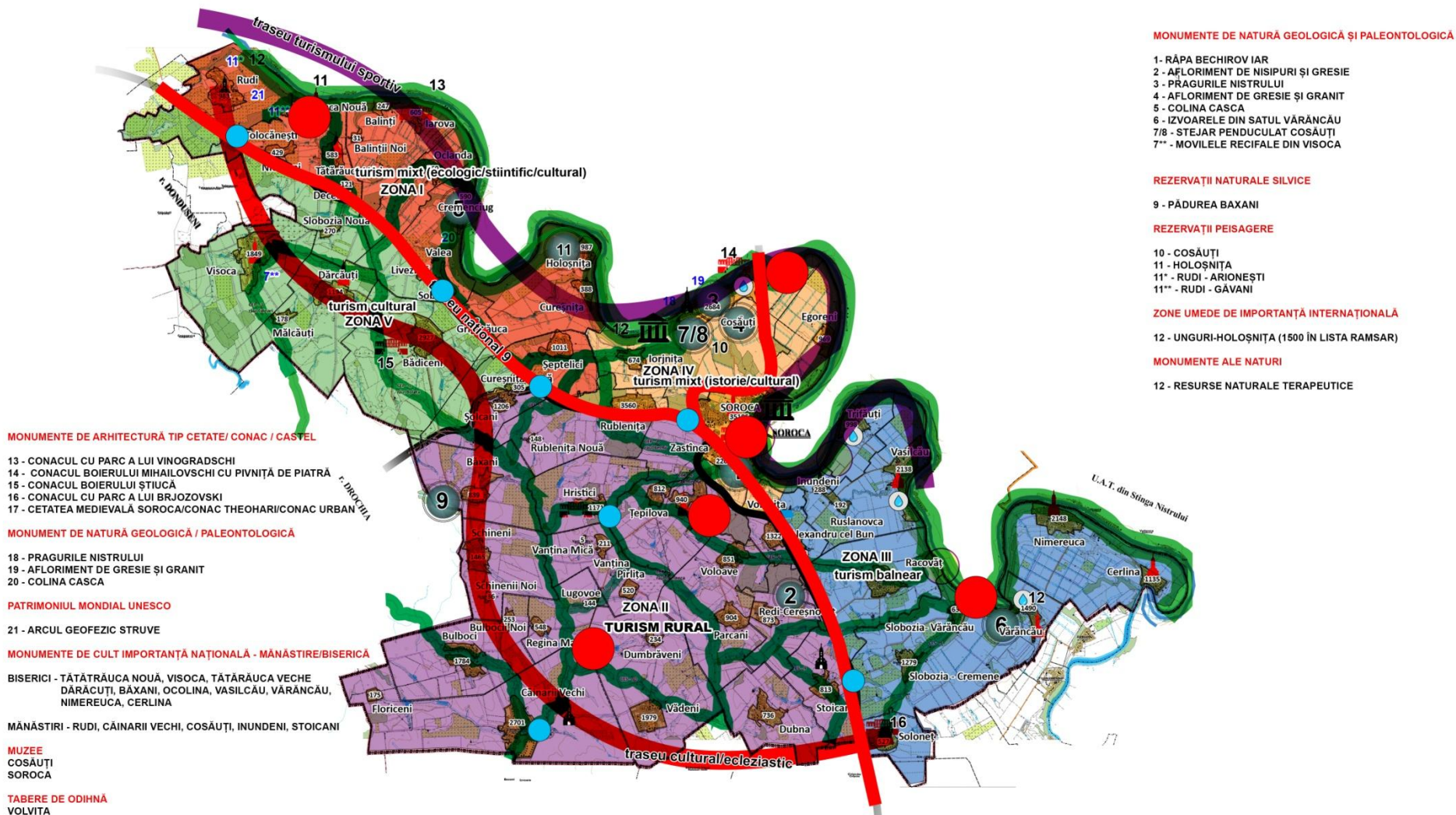
Soroca **vs** Ștefan Vodă



5 microzone turism Soroca



Empowered lives.
Resilient nations.



SOROCA văzută altfel

- 5 microzone eco-turistice
- 1 site protejat al Convenției Ramsar "Unguri-Holoșnița" 3 rezervații peisagistice deosebite (Cosăuți, Rudi-Arionești și Holoșnița),
- 1 monument natural botanic (Rudi-Gavan),
- 1 rezervație naturală silvică (Pădurea Băxani),
- 7 monumente ale naturii de origine geologică și paleontologică
 - Pragurile Nistrului din Cosăuți,
 - Râpa "Bechir" din Zastânca,
 - „Colina Casca” din Cremenciuc,
 - Movilele recifale din Visoca,
 - Aflorimentul de gresii și granit de la Cosăuți,
 - Afloriment de nisipuri și gresii din Redi-Cereșnovă
 - Aflorimentul Proterozoicului superior din Cerlina,
- 1 monument hidrologic (Izvoarele din satul Vărăncău),
- 2 arbori seculari (Stejarii pedunculați din Coșăuți)



Microzona 1: Soroca și împrejurimile

NATURA

- 1 rezervație peisagistică deosebită (Cosăuți),
- 3 monumente ale naturii de origine geologică și paleontologică
 - Râpa "Bechir" din Zastâncea,
 - Pragurile Nistrului din Cosăuți,
 - Aflorimentul de gresii și granit de la Cosăuți,
- 2 arbori seculari (Stejarii pedunculați din Coșăuți)



Microzona 1: Soroca și împrejurimile

CIVILIZAȚIE

- Așezări preistorice: Cosăuți (14 așez. paleolit., 22 mii ani), Egoreni (2 așez., sec. II-IV)
- Cetăți antice: Alceona (V î.Hr),
- Peștera sihastrului (sec. XIII-IX)
- Cetatea medievală Soroca (Secțiunea de Aur)
- Vetre vechi: Soroca (1499), Cosăuți (1517), Egoreni (1747), Rublenița (1569), Zastâncea,
- Școli vechi: Soroca (1843), Cosăuți (sec. XIX)
- Biserici vechi: Soroca (1752 - Sf. Nicolae, 1827 – Sf. Dumitru, 1842 – Catedrala Ad. Maicii Domnului), Rublenița (1874),
- Biserica din lemn (2013),
- Muzeu: Soroca, Cosăuți



Microzona 2: Nord-Est

NATURA

- 1 site protejat al Convenției Ramsar ”Unguri-Holoșnița”
- 2 rezervații peisagistice deosebite (Rudi-Arionești și Holoșnița),
- 1 monument natural botanic (Rudi-Gavan),
- 1 monument al naturii de origine geologică și paleontologică
 - „Colina Casca” din Cremenciuc,
- 5 Insule pe Nistru: (2 Holoșnița, 1 Cremenciug, 2 Rudi),
- 1 cascadă Cremenciug,
- Pădurea seculară (Holoșnița),
- Parcul Vinogradarski (Iarova, sec. XIX),
- Peștera răposaiilor (Rudi).



Microzona 2: Nord-Est

CIVILIZAȚIE

- Așezări străvechi:
 - Tătărauca Veche (140 sec. în urmă, 3 așez),
 - Iarova (2 așez: mil. 4 î.Hr și XIV-XII î.Hr),
 - Tolocănești (XL-XII î.Hr),
 - Holoșnița (2 așez, II-IV),
 - Cureșnița (5 așez, II-IV î.Hr),
 - Cremenciug (4 așez),
- Cetăți antice:
 - Rudi (Maetonium - I hartă Ptolemeu, La șanțuri IV-III î.Hr, La 3 cruci IV-III î.Hr, Farfuria turcească VIII-XIII),
 - Sobari (cetățuie, II-IV),
 - Oclanda (La șanțuri),
- Vetre vechi: Rudi (1494), Holoșnița (1554), Șeptelici (1588), Cureșnița (1588), Cremenciug (1611), Iarova (1617), Tătărauca Veche (1646), Balinți (1710), Sobari (1725), Oclanda (1729), Tătărauca Nouă (1766), Niorcani (1830), Tolocănești (1860),
- Școli vechi: Oclanda (1831), Tătărauca Veche (1862), Holoșnița (1864), Cureșnița (1870), Iarova (1893), Cremenciug (1912),
- Biserici vechi: Holoșnița (1824), Cremenciug (1888), Iarova (1893),
- Biserici din lemn: Tătărauca Veche (1887)
- Mănăstirea "Sf. Treime", 1777 Rudi,
- UNESCO: Arcul geodezic Struve (2005)
- Muzeu: Cremenciug



Microzona 3: Nord-Est

NATURA

- 1 rezervație naturală silvică (Pădurea Băxani),
- 1 monument al naturii de origine geopaleontologică
 - Movilele recifale din Visoca,
- Pădurea vie (Visoca),
- Parc Șolcani



Microzona 3: Nord-Est

CIVILIZAȚIE

- Așezări străvechi:
 - Șolcani (2 așez. 5-6 mil),
 - Bădiceni (sf. mil.IV),
- Vetre vechi: Visoca (1439, Valea Fetei), Șolcani (1509), Băxani (1529), Bădiceni (1599), Schineni (1619), Mălcăuți (1670), Dărcăuți (1680),
- Școli vechi:
 - Schineni (1826),
 - Șolcani (1880),
- Biserici lemn:
 - Dărcăuți (1877),
 - Șolcani (1907),
- Biserici vechi:
 - Visoca (1826),
 - Schineni (1826),
 - Bădiceni (1866),
 - Băxani (1868),
- Muzeu: Șolcani, Bădiceni





Microzona 4: Sud-Est

NATURA

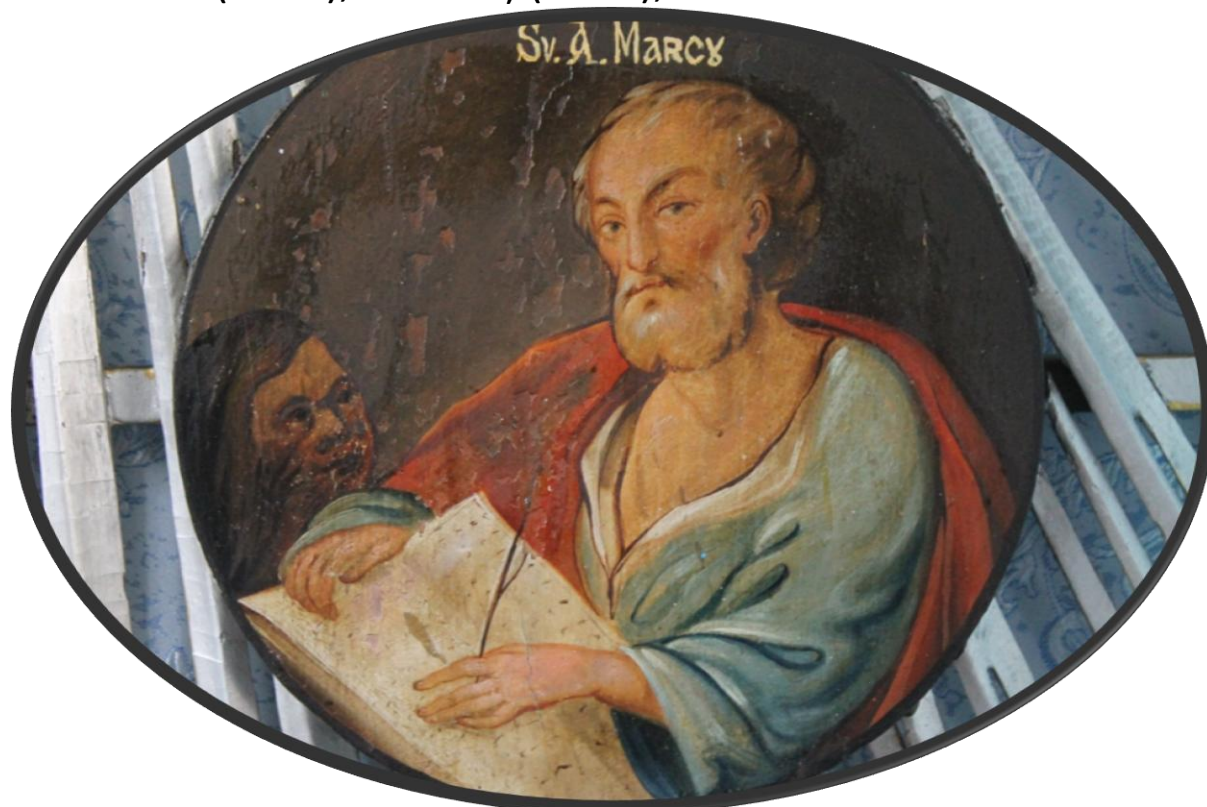
- 1 monument hidrologic (Izvoarele din satul Vărăncău),
- 1 monument al naturii de origine geologică și paleontologică
 - Aflorimentul Proterozoicului superior din Cerlina,
- 10 insule: Trifăuți, Vasilcău, Vărăncău, Nimereuca, Cerlina,
- Plaja Trifăuți



Microzona 4: Sud-Est

CIVILIZAȚIE

- Așezări străvechi:
 - Racovăț (7 așez. 14-3 mil î.Hr),
 - Trifăuți (14 mil),
 - Vasilcău (perioada romană),
- Vetre vechi: Vasilcău (1448), Trifăuți (1504), Celina (1598), Vărăncău (1607), Slobozia-Vărăncău (1630), Nimereuca (1624), Racovăț (1646),
- Școli vechi:
 - Trifăuți (1835),
 - Vasilcău (1862),
 - Nimereuca (1862)
- Biserici vechi:
 - Nimereuca (1781),
 - Vărăncău (1789),
 - Vasilcău (1848),
 - Racovăț (1881),
- Mănăstirea Inundeni
- Muzeu: Vasilcău





Microzona 5: Sud-Vest

NATURA

- 1 monument al naturii de origine geologică și paleontologică
 - Afloriment de nisipuri și gresii din Redi-Cereșnovăț,
- Parc Bulboci



Microzona 5: Sud-Vest

CIVILIZAȚIE

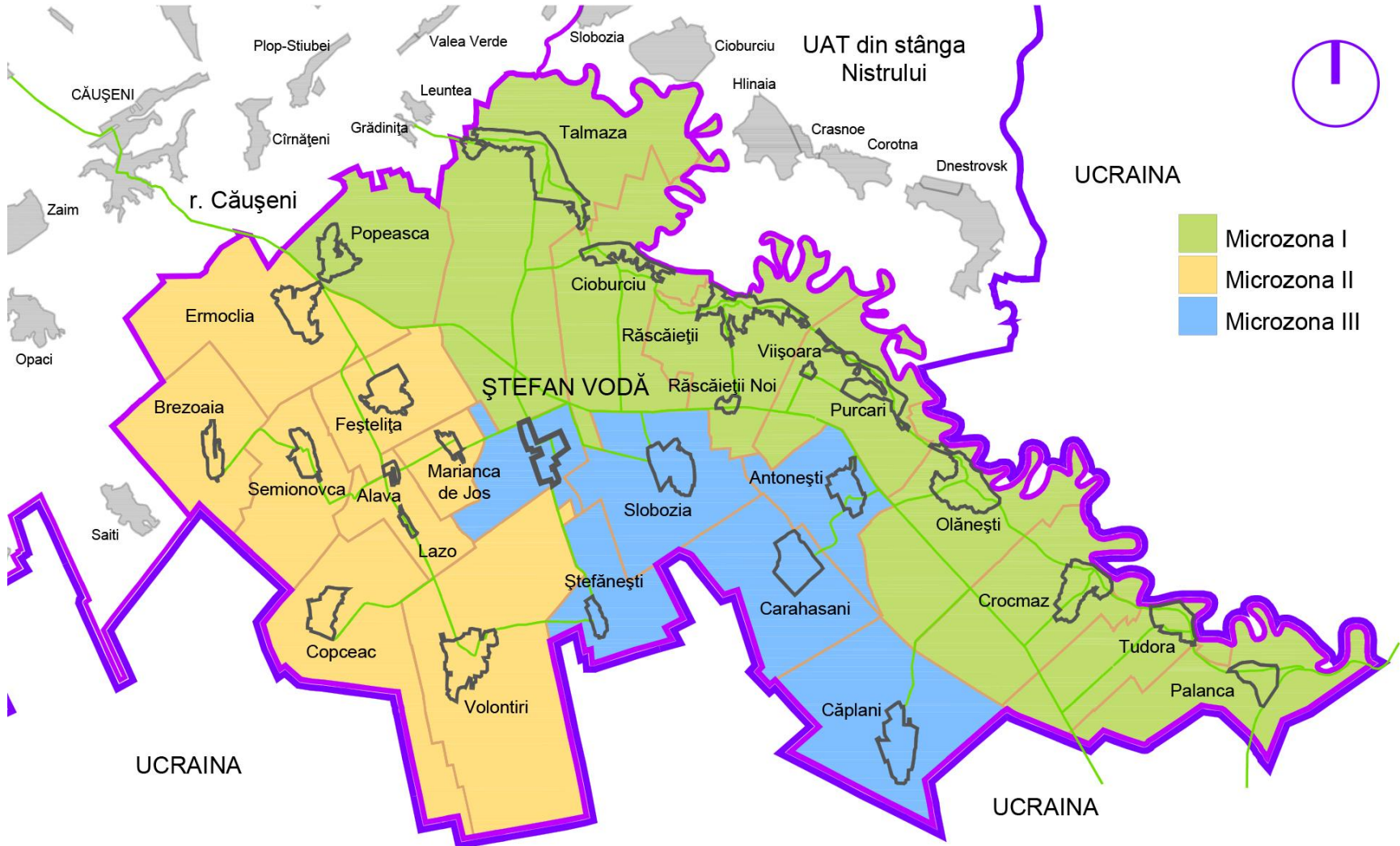
- Așezări străvechi:
 - Bulboci (mil. XII-II î.Hr, I-III, 18 tumuli),
 - Dubna (2 așez, II-IV, 4 tumuli),
 - Căinarii Vechi (12 tumuli),
 - Stoicani (6 tumuli),
- Vetre vechi: Soloneț (1517), Bulboci (1528), Vădeni (1552), Căinarii Vechi (1556), Dumbrăveni (1598), Parcani (1610), Stoicani (1610), Redi-Cereșnovăț (1610), Dubna (1620), Voloave (1629), Hristici (1630), Pârlița (1631), Ocolina (1733),
- Școli vechi:
 - Parcani (1813),
 - Hristici (1862),
 - Stoicani (1863),
 - Ocolina (1883),
- Biserici vechi: Ocolina (1745), Hristici (1862), Bulboci (1888), Căinarii Vechi (1878), Vădeni (1798), Parcani (înc. sec. XIX), Redi-Cereșnovăț (1772), Dubna (1876),
- Mănăstirea "Vera, Nadejda, Libovi și maica lor Sofia" Căinarii Vechi,
- Muzeu:
 - Vădeni,
 - Stoicani,
 - Dubna



ȘTEFAN VODĂ... altceva...



3 microzone de turism



Ștefan Vodă

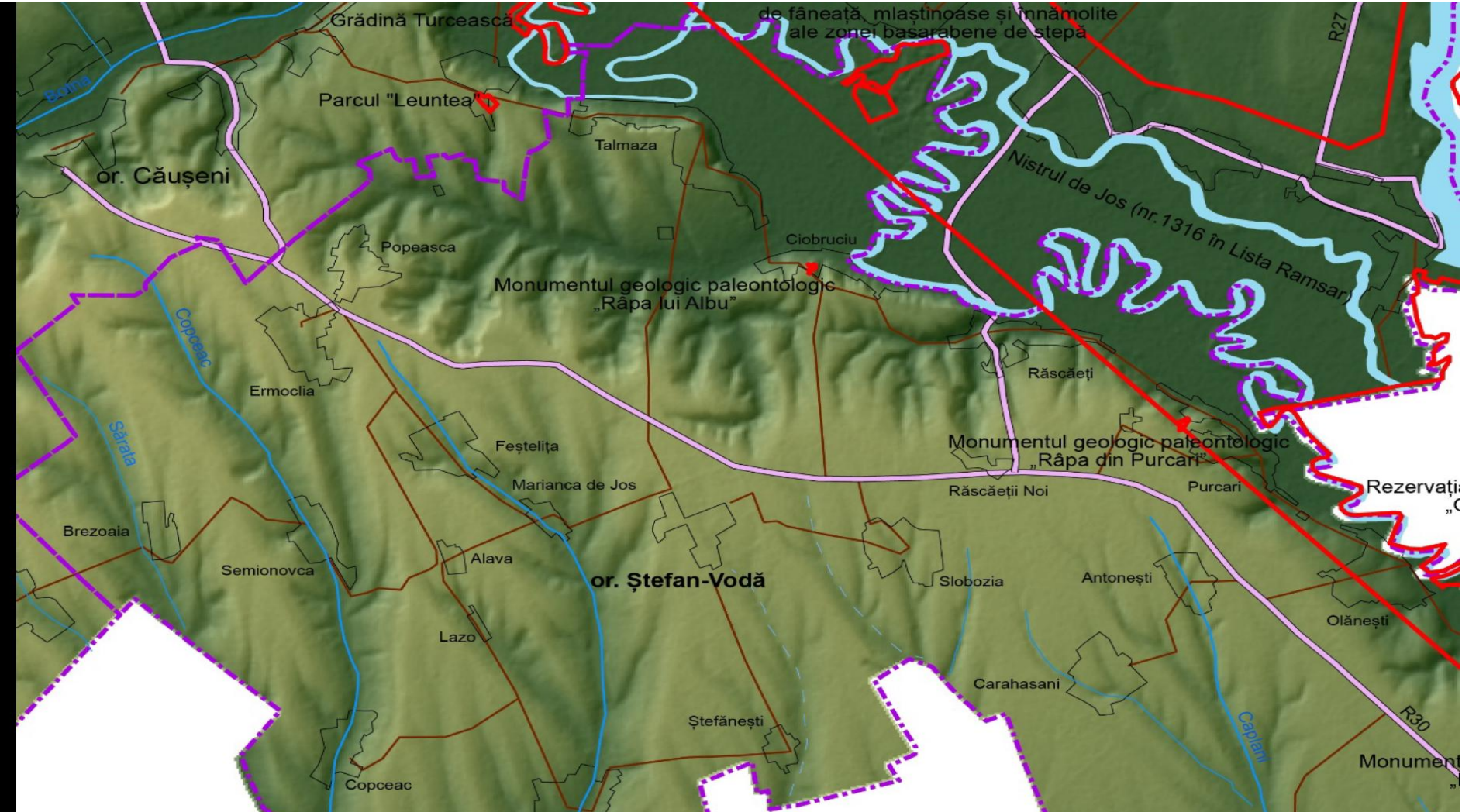
NATURA

7 arii naturale protejate de stat, inclusiv:

- Zona umedă de importanță internațională „Nistru de Jos” (nr.1316 în Lista Ramsar).
- 3 monumente ale naturii geologice și paleontologice:
 - „Rîpa de Piatră” din Tudora,
 - „Râpa lui Albu” din Olănești,
 - „Râpa din Purcari”,
- 1 rezervație de resurse („Complex de soluri aluvionare carbonatice cernoziomice de fânață mlăștinoasă și înnămolite ale zonei Basarabene de stepă” din Talmaza),
- 1 rezervație naturală silvică (Olănești),
- 1 rezervația naturală mixtă (Mlaștina „Togai” din Olănești),
- 2 arbori seculari în Olănești.

- 12,5% din Suprafața totală a r. Ștefan-Vodă constituie fondul ariilor naturale protejate.
- Identificate rămășițe fosile de „Faună de Hypparion” în Tudora, Olănești și Purcari.

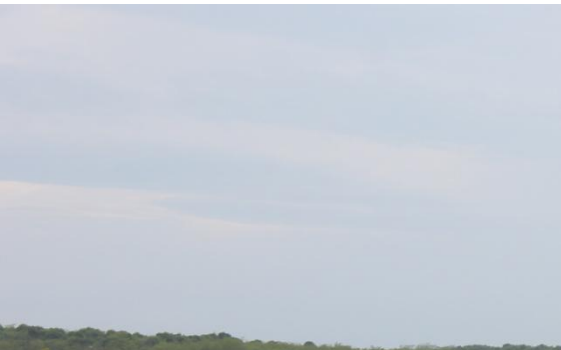
Arii protejate



Microzona 1: Arealul "Nistrului de Jos"

NATURA

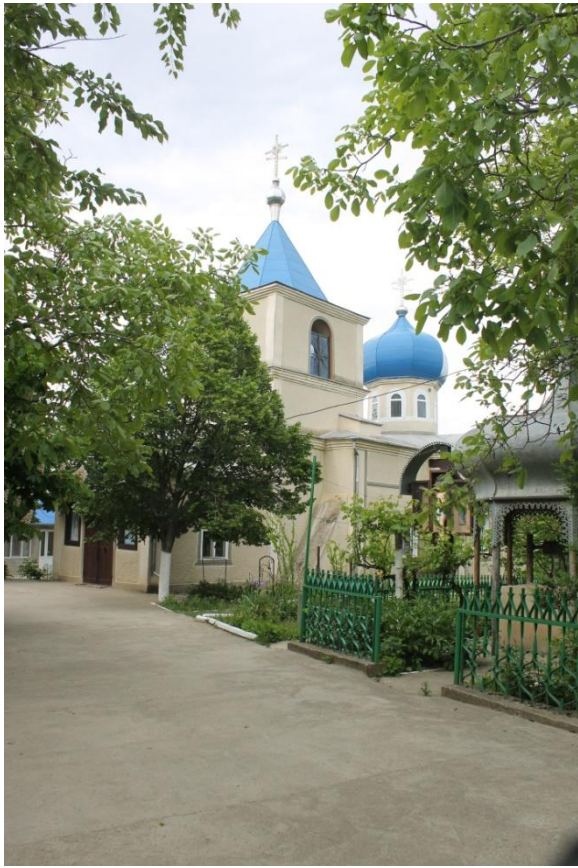
- "Grădina Turcească"
- Starița "Nistrul Orb"
- 1 rezervație naturală silvică (Pădurea Împărăteasca, Olănești),
- 1 rezervația naturală mixtă (Mlaștina „Togai” din Olănești),
- 3 monumente ale naturii geologice și paleontologice:
 - „Râpa de Piatră” din Tudora,
 - „Râpa lui Albu” din Olănești,
 - „Râpa din Purcari”,
- 1 rezervație de resurse (Talmaza),
- Parcuri: Olănești, Cioburciu,
- "Grădinile Nighicei" (arbori fructiferi din sec. XIX),
- 2 arbori seculari în Olănești,
- Plaje: Cioburciu, Răscăieți, Olănești, Tudora, Crocmaz, Palanca



Microzona 1: Arealul "Nistrului de Jos"

CIVILIZAȚIE

- Așezări străvechi:
 - Olănești (așez 14 mil, Comoara Olănești, Movila Zmeului),
 - Răscăieți (5 mil, Valul lui Traian),
 - Purcari (așez. 2300-1300 ani, 5 tumuli),
 - Tudora (Valul lui Traian, cetate circulară de pământ),
 - Talmaza (staț.paleolit. Știubei),
 - Cioburciu (piese grecești),
 - Crocmaz (10 tumuli),
 - Popeasca (tumuli),
- "Drumul vechi moldovenesc" (drum comercial medieval între Europa și Asia)
- Cetatea lui Iurghici (Palanca, 1443-47),
- Pârcălăbia de Cioburciu,
- Vetre vechi: Cioburciu (1405), Tudora (1410), Palanca (1410), Olănești (1410), Talmaza (1532), Răscăieți (1560), Purcari (1560), Crocmaz (1595), Popeasca (1769),
- Școli vechi:
 - Răscăieți (1861)
 - Talmaza (1863),
- Biserici vechi: Răscăieți (1850), Tudora (1866),
- Vinării: Purcari, Crocmaz, Răscăieți, Tudora, Popeasca
- Muzeu: Popeasca, Talmaza (Ștefan Ciobanu), Cioburciu, Răscăieți, Purcari, Crocmaz, Tudora (La bunici), Palanca



Microzona 2: Sud-Vest

NATURA

- Parcuri: Feștețița, Ermoclia, Semionovca, Volintiri
- Plopul lui Cernobai (secular, Volintiri)



Microzona 2: Sud-Vest

CIVILIZAȚIE

- Așezări străvechi:
 - Brezoaia (3 așez, 2 tumuli),
 - Feștelița (8 tumuli),
 - Marianca de Jos (3 tumuli),
- Vetre vechi:
 - Feștelița (1703),
 - Copceac (1722),
 - Ermoclia (1759),
 - Semionovca (1789),
 - Volintiri (1807),
 - Marianca de Jos (1844),
 - Brezoaia (1847),
 - Alava (1864),
 - Lazo (1873),
- Biserici vechi: Copceac (1822), Ermoclia (1859), Volintiri (1862), Feștelița (1866), Semionovca (1870), Kirha germană (Lazo),
- Muzeu:
 - Ermoclia,
 - Feștelița,
 - Semionovca,
 - Copceac (Casa Părintească),
 - Volintiri (Maria Bieșu)



Microzona 3: Ștefan Vodă – Sud

NATURA

- Parc: Ștefan Vodă, Antonești, Slobozia, Carahasani
- Pădurea de pini (Antonești)



Microzona 3: Ștefan Vodă – Sud

CIVILIZAȚIE

- Așezări străvechi:
 - Slobozia (5 tumuli),
 - Antonești (4 tumuli),
- Verte vechi:
 - Carahasani (1570),
 - Caplani (1735),
 - Slobozia (1738),
 - Ștefănești (1841),
 - Antonești (1842),
 - Ștefan Vodă (1884 Chizil),
- Biserici vechi:
 - Antonești (1897),
 - Caplani (1853)
- Biserica din lemn (Ștefan Vodă, 2014),
- Vinărie: Carahasani
- Muzeu:
 - 2 Ștefan Vodă (Muzeul verde "Ștefan Tudorean"),
 - Antonești,
 - Carahasani,
 - Caplani



Mulțumesc pentru atenție!

Viorel Miron

79583345

viorelmiron7@yahoo.com